

ART  
GALLERY



七字 純子 art POCKET lab.



木村 厚子 art POCKET lab.



Dongurie art POCKET lab.



大谷 茂夫 art POCKET lab.



茨城県内への避難者・支援者ネットワーク

**ふうあいねっと**

〒310-0056

茨城県水戸市文京2-1-1

茨城大学教育学部A413

TEL・FAX.029-233-1370

Eメールfuai.sta@gmail.com

事務局携帯TEL.070-1591-1370

平成28年度 福島県県外避難者への相談・交流・説明会事業

# 暮らしの情報 BOOK



ふうあいねっと

## はじめに

『暮らしの情報BOOK』を手にとっていただき、ありがとうございます。茨城県には東日本大震災・福島第一原発事故を受けて、茨城で生活をされている方が3,700人以上いらっしゃいます。震災から6年が経過し、新しい場所での生活に慣れていらっしゃる方が多いように感じていますが、あらためて住まい、防災・救急、健康、介護など茨城での暮らしに役に立ちそうな情報を集めてみました。

この情報BOOKの制作にあたっては、茨城県、茨城県精神保健協会、司法書士 総合相談センター茨城、茨城県宅地建物取引業協会(宅建協会)、茨城県住宅管理センター、常陽銀行、ほか多くの県内外の機関・団体にご協力いただきました。皆さん、広域避難により茨城県で生活されている方々を応援してくださっている方々です。

なお、本情報BOOKは、平成28年度福島県県外への相談・交流・説明会事業の助成を受け、制作・発行することができました。お礼申し上げます。

この情報BOOKが、みなさんの生活に少しでもお役に立つことができれば幸いです。

ふうあいねっと  
代表 原口弥生



## 目次

■ 住まいのこと	5
■ 防災・救急のこと	9
■ 暮らしのこと	15
■ 健康のこと	23
■ 介護のこと	27
■ 子どもの教育のこと	29
■ お仕事のこと	33
■ 趣味のこと	37
■ 避難先の登録のこと	39
ふうあいねっとのこと	42
QRコードの読み取り方法	43



※QRコード読み取り後のページについて、一部機種によっては表示されない場合がございます。ご了承ください。  
ご不明な点は、ふうあいねっと事務局までお問い合わせください。

## 住まいのこと

## 住まいのこと

### 茨城県内の公営住宅

#### 茨城県営住宅

- 定期募集は年4回(4月、7月、10月、1月)に募集期間を定めて入居募集をしています。
- 随時募集している県営住宅もあります。先着順により申込みを受け付けています。

#### お問合せ・申込み

県営住宅／一般財団法人 茨城県住宅管理センター ☎029-226-3355  
県担当課／茨城県土木部都市局住宅課・管理・滞納G ☎029-301-4750

※一般財団法人 茨城県住宅管理センターの入居者向け無料サービス

- 24時間365日緊急時の連絡に対応しています。
- 高齢単身者向けに「安心コール」サービスがあります。
- 出張相談窓口を開設しています。

茨城県では、自主避難の方への住宅における支援策として、「自主避難者の優先入居」を実施することになりました。

#### 実施内容

自主避難者が一般県営住宅に応募する際に、抽選番号を2個交付します。(通常は1個の交付です)  
自主避難者で、高齢者世帯・母子世帯等の複数要件に該当する場合は、抽選番号を4個交付します。

### 自主避難者相談窓口

県営住宅に入居を希望する自主避難者のご相談を積極的に受け付けています。  
開設時間8:30～17:15(土・日・祝日除く)

#### 相談窓口

一般財団法人 茨城県住宅管理センター 県営住宅業務課(県営住宅指定管理者)  
〒310-0062 水戸市大町3-4-36大町ビル2階  
☎029-226-3350(入居者申込直通)

#### 〈県南にお住まいの方〉

一般財団法人 茨城住宅管理センターつくば支所  
〒305-0034 つくば市小野崎260-1  
☎029-853-1370

### 茨城県内の空き家バンク

茨城県の一部の市町村では、空き家バンクを開設し、登録物件を紹介してくれるシステムがあります。信頼できるルートなので安心です。不動産屋さん以外の情報が手に入るかもしれません。

茨城県空き家バンク情報

<http://re.home-agent.net/market/bank>



- 一部の市町村(笠間市、常陸大宮市、利根町)では空き家関連の助成金制度があります。例えば…笠間市の場合。空き家バンク登録物件の取得に関する経費・修繕費の補助があります。

取得補助	取得対価の3%以内(30万円を限度とする)
修繕費補助	修繕費の2分の1(50万円を限度とする)

※空き家バンク登録物件を購入する際には、その市町村に住民登録が必要になります。

お問合せ・申込み いばらき移住・二地域居住推進協議会 ☎029-301-2730

情報提供: 茨城県企画部地域計画課

### 茨城県内の住宅相談

#### 公益社団法人 茨城県宅地建物取引業協会

茨城県宅建協会では、県内7ヶ所に不動産無料相談所を設置し、一般消費者のご相談を受けています。宅地建物に関するトラブル又は不動産売買に関することなど、お気軽にご相談ください。

※相談日等がありますので、一度お電話ください。

#### 無料相談所一覧

水戸	水戸市金町3-1-3 茨城県不動産会館3F	☎029-353-8585
土浦・つくば	土浦市下高津3-7-36	☎0298-25-6161
県西	下妻市大字南原698-4	☎0296-44-0180
鹿行	鹿嶋市宮中2010-3 カシマ95ビル1F	☎0299-82-1723
県南	取手市取手2-14-23 商工会館3F	☎0297-74-1646
県北	日立市平和町1-1-14 小野ビル102	☎0294-23-3302
古河・岩井	古河市関戸1728-9 関労務管理事務所ビル2F	☎0280-98-1311

物件を茨城県宅地建物取引業協会ですべて探すこともできます  
<http://www.i-takken.or.jp>



### 地域の不動産

高齢者の方の住み替えや施設探しのご相談・ご紹介を無料でしてくれる不動産もあります。有料老人ホーム・サービス付き高齢者向け住宅なども取り扱っています。生活保護受給の方向けの物件探しの相談にも応じてくれます。

## 住宅ローン

### 将来の住み替えにも対応できる住宅ローン

常陽銀行の残価保証型居住プラン「ゆとりライフ」は、長期間の賃料保証を備えた住宅ローンなので、将来の住み替えなど、ライフステージに応じた住居の選択肢を確保できる新しい居住プランです！

QRコードより、残価保証型住宅ローンのしくみがわかります。

常陽銀行 残価保証型居住プラン「ゆとりライフ」

<http://www.joyobank.co.jp/personal/loan/jutaku/plan/yutorilife.html>



#### お問い合わせ

ゆとりライフ相談窓口 ☎03-3832-8251

またはお近くの常陽銀行ローンプラザまで

#### MEMO



防災・救急のこと

# 防災・救急のこと

## 茨城県の救急医療

### 茨城県内の救急受け入れ病院(二次・三次)

茨城県内の救急受け入れ病院です。参考にしてください。

#### 第二次体制

手術・入院が必要な重症患者を受け入れています。

- 水戸地域を除く10地域【輪番制実施】  
輪番制病院 ……………50施設
- 水戸地域  
救急医療二次病院 ……………16施設

#### 第三次体制

複数の診療科目にわたる重篤な救急患者を24時間体制で受け入れています。

- 救命救急センター …………… ● 6施設
- 地域救命センター …………… ● 1施設

#### 筑西地域

- ① 県西総合病院
- ② 協和中央病院
- ③ 筑西市民病院
- ④ 結城病院
- ⑤ 城西病院

#### 石岡地域

- ① 石岡市医師会病院
- ② 石岡第一病院
- ③ 石岡循環器科脳神経外科病院
- ④ 山王台病院

#### 日立地域

- 日製日立総合病院

  - ① ひたち医療センター
  - ② 久慈茅根病院
  - ③ 高萩協同病院
  - ④ 北茨城市民病院
  - ⑤ 日立おおみか病院(輪番休止中)
  - ⑥ やすらぎの丘温泉病院(輪番休止中)

#### 茨城西南地域

- 茨城西南医療センター病院

  - ① 友愛記念病院
  - ② 平間病院
  - ③ 古河赤十字病院
  - ④ ホスピタル坂東
  - ⑤ 木根淵外科胃腸科病院

#### つくば地域

- 筑波メディカルセンター病院

  - ① 筑波学園病院
  - ② つくば双愛病院
  - ③ いちはら病院
  - ④ 筑波記念病院

#### 水戸地域

- 水戸医療センター
- 水戸済生会総合病院

  - ① 水戸赤十字病院
  - ② 水府病院
  - ③ 水戸中央病院
  - ④ 水戸協同病院
  - ⑤ 誠潤会水戸病院
  - ⑥ 県立中央病院
  - ⑦ 茨城東病院
  - ⑧ 大洗海岸病院
  - ⑨ 日製ひたちなか総合病院
  - ⑩ 常陸大宮済生会病院
  - ⑪ 川崎病院
  - ⑫ 保内郷メディカルクリニック
  - ⑬ 慈泉堂病院
  - ⑭ 久保田病院

#### 土浦・阿見地域

- 土浦協同病院

  - ① 霞ヶ浦医療センター
  - ② 東京医大茨城医療センター

#### 鉾田地域

- なめがた地域医療センター

  - ① 鉾田病院
  - ② 小美玉市医療センター
  - ③ 高須病院

#### 稲敷地域

- ① 牛久愛和総合病院
- ② つくばセントラル病院
- ③ 美浦中央病院
- ④ 龍ヶ崎済生会病院

#### 鹿行南部地域

- ① 小山記念病院
- ② 白十字総合病院
- ③ 鹿島労災病院
- ④ 神栖済生会病院

## 一般財団法人 茨城県メディカルセンター 救急医療情報コントロール事業

24時間いつでも適切な医療機関を案内しています。電話での案内やインターネットや携帯電話で当番医情報や医療機関の診療状況の情報提供を行っています。

#### お問合せ

☎029-241-4199

年中無休、24時間 オペレーターが対応しています。

#### 携帯電話サービス

<https://www.qq.pref.ibaraki.jp/kt/>



#### 茨城子ども緊急電話相談

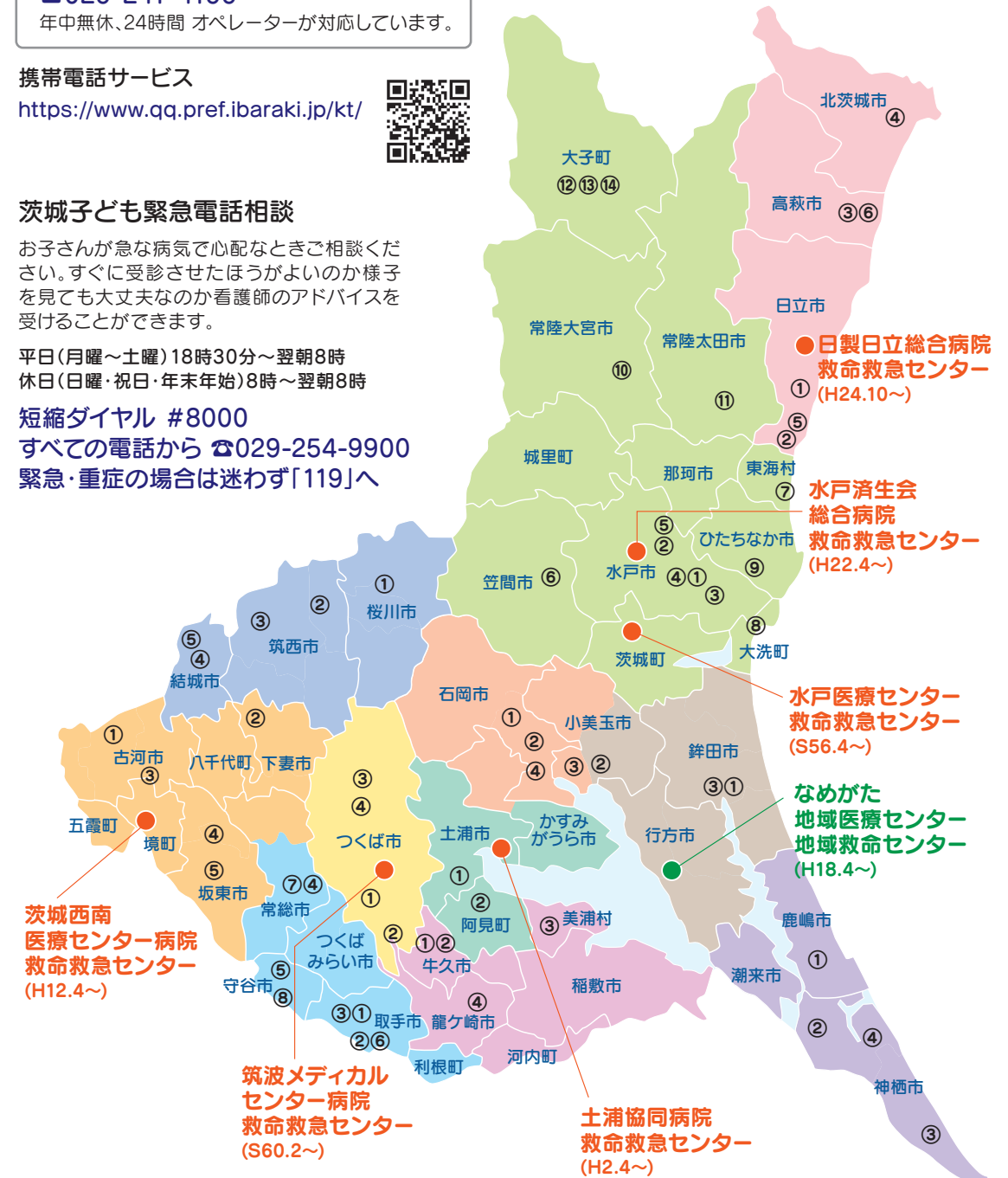
お子さんが急な病気で心配なときご相談ください。すぐに受診させたほうがよいのか様子を見て大丈夫なのか看護師のアドバイスを受けることができます。

平日(月曜～土曜) 18時30分～翌朝8時  
休日(日曜・祝日・年末年始) 8時～翌朝8時

短縮ダイヤル #8000

すべての電話から ☎029-254-9900

緊急・重症の場合は迷わず「119」へ



平成28年4月1日現在  
情報元: 茨城県保健福祉部医療対策課

## ひばりくん防犯メール

茨城県警察では、お住まいの地域で発生した犯罪情報、子ども、女性に対する声かけ、不審者情報、交通事故情報、県警からのお知らせなどの情報のうち、ご希望の情報をパソコンや携帯電話にメールで配信しています。

茨城県警察のホームページに概要や登録方法などが案内されていますので、ご参照ください。「ひばりくん防犯メール」への登録は、下記の登録用メールアドレスに空メール(件名、本文記載のないメール)を送信しますと、自動で登録案内が返信されますので、案内に従って手続きを行ってください。

「ひばりくん防犯メール」への登録

※メールに宛先が自動的にセットされます

[add@mail1.police.pref.ibaraki.jp](mailto:add@mail1.police.pref.ibaraki.jp)



## 防災情報メール

ご登録いただいた方へ、携帯メールにて防災の情報を提供します。

「防災情報メール」への登録

<http://www.pref.ibaraki.jp/seikatsukankyo/bousaikiki/bousai/mobile/mail/touroku3.html>



### 気象情報

- 警報(大雨、洪水、暴風、波浪、高潮) ●土砂災害警報情報 ●竜巻注意尾情報
- 地震(震度4以上)、津波情報

### 避難情報

- 避難準備情報 ●避難勧告 ●避難指示

※登録料・情報料は無料ですが、通信に要する費用は利用者の負担になります。

## 防災危機管理ポータルサイト

気象情報や茨城県の発表する防災情報などを集約したホームページです

<http://www.pref.ibaraki.jp/seikatsukankyo/bousaikiki/bousai/bosai/index.html>



### 被害情報・避難所設置情報

- 最新の被害状況 ●避難所設置情報

### 気象情報

- 地震津波情報 ●雨量、降水量情報

### 防災情報

- 河川水位情報 ●避難所情報 ●土砂災害情報 ●河川情報 など

お問い合わせ

茨城県生活環境部防災・危機管理課防災 ☎029-301-2885(直通)

情報元: 茨城県防災情報 啓発事業

## 川の水位情報

那珂川・久慈川の水位情報テレホンサービス(平時24時間提供) ☎029-240-4102

お問い合わせ

国土交通省常陸河川国道事務所 ☎029-240-4061

国土交通省のホームページ  
(リアルタイム川の防災情報)  
<http://www.river.go.jp/>



鬼怒川・小貝川の雨量・水位情報テレホンサービス(平時24時間提供) ☎0296-25-2180

お問い合わせ

国土交通省関東地方整備局  
下館河川事務所 ☎0296-25-2161

鬼怒川の水位情報  
[http://www.ktr.mlit.go.jp/shimodate/shimodate\\_index001.html](http://www.ktr.mlit.go.jp/shimodate/shimodate_index001.html)



## 災害用伝言ダイヤル・伝言板

災害時には一斉に通話が行われ、固定電話も携帯電話もつながりにくくなります。このようなときは、比較的つながりやすい「災害用伝言ダイヤル171」を利用しましょう。

### 伝言を録音する場合

171にダイヤル → 1 → 被災地からの自宅または携帯の電話番号 → 1 と # →  
→ 伝言を録音(30秒以内) → 回と# → 終了

### 伝言を再生する場合

171にダイヤル → 問合せたい被災地の方の電話番号 → 1 と # → 伝言再生 →  
→ 回と# → 終了  
→ 3 と # → 伝言を録音

※被災地の電話番号は、市外局番から入力してください。

## その他、災害用伝言板があります。

災害用伝言板は、災害時において音声発信が集中することでつながりにくくなった場合に、メッセージを入力し、伝えたい相手にメッセージを文字(~100文字以内)で届けるサービスです。各携帯電話会社によって活用方法が異なりますので、詳細はホームページよりご確認ください。

### 【NTTドコモ】

[https://www.nttdocomo.co.jp/info/disaster/disaster\\_board/guidance\\_sp/](https://www.nttdocomo.co.jp/info/disaster/disaster_board/guidance_sp/)



### 【au】

<https://www.au.com/mobile/anti-disaster/saigai-dengon/sp-usage/>



### 【ソフトバンク】

<http://www.softbank.jp/mobile/service/dengon/>



情報提供: タウンページ

## 原子力災害のこと～東海村とその周辺にお住まいの方へ～

原子力災害に備えた茨城県広域避難者計画が読めます

※PDFデータのためスマートフォン以外の携帯電話では表示できません。

<http://www.pref.ibaraki.jp/seikatsukankyo/gentai/kikaku/nuclear/bosai/documents/kouikihinankeikaku.pdf>



### 対象地区ではヨウ素剤を配布しています

国(原子力規制委員会)は、平成25年6月に原子力災害対策指針を改正し、PAZ圏内(原子力発電所から概ね5キロメートル以内の地域)の住民に、安定ヨウ素剤を事前配布することとしました。この地域にお住いの方は、放射線による確定的影響を防ぐため、原子力災害時には放射線の放出前に避難することとなりますが、避難時に安定ヨウ素剤の服用が必要な際、国等の指示に基づき適時適切に服用できるよう事前に配布するものです。

1. 下記の対象地区にお住いの方で、安定ヨウ素剤を受けとっていない方
2. 平成27年度に丸剤の配布を受けたお子様のうち、今回の配布会時点で3歳未満の方(新たに開発された乳幼児用「ヨウ化カリウム内服ゼリー」を追加配布します。)

※平成28年8月1日以降に対象地区に転入された方に個別で案内が届いていますか?  
届いていない時は下記へお問合せください。

### 対象地区

日立市：久慈町、大みか町、石名坂町、南高野町、茂宮町、大和田町、神田町、下土木内町、留町、みなと町

那珂市：本米崎

東海村：全域

ひたちなか市：全域(市内に住居登録されている方が対象。ただし平成29年度以降、住民登録が不要になる可能性もあります。)

### お問合せ

日立市総務部生活安全課	☎0294-22-3111(代表)
那珂市市民生活部防災課	☎029-298-1111(代表)
東海村村民生活部防災原子力安全課	☎029-282-1711(代表)
ひたちなか市健康推進課	☎029-276-5222

## 暮らしのこと





# 暮らしのこと

## 法律相談

### 司法書士 総合相談センター茨城

暮らしの法律家、司法書士による総合相談センターです。「相続の登記の相談をしたい。」「借金の相談をしたい。」「見覚えのない請求を受けている。」などの困ったことがあれば一人で悩まず、お気軽にご相談ください。相談は無料です。

#### 電話相談

##### 相談窓口

☎029-212-4500 ☎029-212-4515 ☎029-306-6004

毎週火曜日 16:00~18:00

※相談時間以外はつながりません。

※相談員の電話に直接つながります。お電話の際には「無料相談で電話しました」と一言お伝えください。

#### 面接相談

##### 予約受付(3会場共通)

要予約 ☎029-224-5155 平日 9:00~12:00 13:00~17:00

##### 水戸会場

茨城司法書士会館

水戸市五軒町1-3-16 ■相談時間/毎週火曜日 16:00~18:00

##### つくば会場

LALAガーデンつくばコミュニティルーム

つくば市小野崎278-1 ■相談時間/第1・第3火曜日 15:30~17:30

つくばライフサポートセンターみどりの

つくば市花島新田7-3 みどりのA-79街区9画地 ■相談時間/第2・第4・第5火曜日 16:00~18:00

##### 古河会場

古河中央公民館

古河市下大野2248 ■相談時間/第1・第3火曜日 18:15~20:15

### 茨城司法書士会調停センター

当センターは「裁判外紛争解決手続きの利用の促進に関する法律(通称ADR)」による法務省の認証を取得した機関で、140万円以内の民事に関する紛争解決のお手伝いをしてくれます。

- ◎3回以内の調停での解決を目指します。
- ◎調停の内容はもちろん、調停をしたことも秘密です。
- ◎合意した内容を文書にしてお渡します。

##### お問合せ

「かいけつサポート」 ☎029-225-0111

月~金曜日 9:00~12:00 13:00~17:00 水戸市五軒町1丁目3番16号

### 福島の子どもたちを守る法律家ネットワーク SAFLAN

原子力賠償紛争解決センター(原発ADR)を利用して、自主避難者でも、避難にかかった費用の賠償を申し立てることができます。国の機関が審査し適切だと認められた場合、和解案に応じて賠償を受けられます。裁判よりも手続きが簡単でかつ支払いも早いです。

SAFLAN

<http://www.saflan.jp>

FAX.03-3255-8876



### 原発被害救済茨城県弁護団

原発事故により被害を受けた方が適切な損害賠償を受けられるように支援する茨城県の弁護団です。

##### お問合せ

☎029-875-6961 平日 9:00~18:00

原発被害救済茨城県弁護団

<http://www.ibaraki-genpatsu-bengodan.jp>



## 生活の困りごと

働きたくても働けない、住む所がない、などの困りごとをお聞きして、一緒に考え解決へのお手伝いをしてくれる相談窓口を各市町村で開設しています。

例えば…生活に困っている。仕事が見つからない。病気で働けない。将来が不安。家賃を払えない。住むところがない。家族のことで悩んでいる。などを、ひとりで抱えこまずにご相談ください。相談は無料です。

※QRコードから生活困窮自立支援を行っている市町村の窓口がわかります。

##### お問合せ

茨城県保健福祉部福祉指導課 保護担当 ☎029-301-3164

県北県民センター 地域福祉室 ☎0294-80-3320

県央福祉相談センター生活保護課 ☎029-226-1512

県西県民センター 地域福祉室(境分室) ☎0280-87-0224

県南県民センター県民福祉課地域福祉室 ☎029-822-7241

※センターでの相談は町村在中の方に限りますので、市にお住まいの方は市の窓口にお問合せください。

### 生活困窮者自立支援制度(県央地区)

<http://www.pref.ibaraki.jp/hokenfukushi/fukushi/hogo/koshi/konkyusha/keno-konkyusha.html>



情報提供: 茨城県保健福祉部(HP)

## 生活支援相談

生活支援相談員(社会福祉士)がお話を伺い、公的な支援制度の概要や各種制度の申請窓口等々の案内をしています。※各種支援制度の情報提供のみとなっています。仲介や同行、申請受付は行っていません。

### 主な相談内容

- 求職者の為の公的な支援制度の概要や窓口を知りたい。
- 生活福祉金など公的な貸し付け制度について知りたい。
- 公的な住宅支援や公営住宅等の相談窓口を知りたい。

### 相談窓口

「いばらき就職・生活総合支援センター」 水戸市三の丸1-7-41

生活支援／ ☎029-232-1245 相談時間／月・水・金 10:00～16:00

就職支援／ ☎029-300-1916 相談時間／月～金 9:00～20:00、土～日 9:00～17:00

職業紹介は月～金 9:00～16:00のみ

労働相談／ ☎029-233-1560 相談時間／月～金 9:00～20:00、土～日 10:00～16:00

※いずれも祝日、年末年始は休業

※相談の予約は必要ありません。相談が重なった場合はお待ちいただく場合がございます。

## シニアカード

茨城県では、高齢者の皆さんに優待カード(シニアカード)による高齢者優待制度を実施しています。カードの提示により、県内協賛店舗での料金割引やポイント加算などの特典を受けることができます。店舗一覧はカードと一緒にお渡ししています。

■対象／県内に居住する65歳以上の方

■申込み／健康保険証・運転免許証など住所、生年月日が確認できるものをお持ちください。

カードの申請・配布は、お住まいの市町村の担当窓口(高齢福祉課など)

または地域包括センター

※ご家族の方などが申込むこともできます。

※住民票が茨城県になくても大丈夫です。



いばらき高齢者優待制度  
<http://senior.pref.ibaraki.jp/>

### お問合せ

茨城県長寿福祉課 ☎029-301-3326

## キッズカード

“いばらきKids Club”カードは、平成28年4月から一部を除く全国の各子育て支援パスポート店舗で利用できるようになりました。福島県内の回転寿司店やいわき市のリゾートホテル&スパでも優待価格になります。茨城県外のご利用の際には全国共通利用ロゴマークの入った新しいパスポートが必要となりますので、旧カードをお持ちの方で県外でのご利用をされる方は、旧カードをご持参のうえ、お住まいの市町村の児童福祉課等で新カードの交換を行ってください。

### お問合せ

茨城県保健福祉部 子ども政策局少子化対策課  
☎029-301-3261(直通)



いばらきキッズカード  
<http://www.kids.pref.ibaraki.jp>

申込み/カードの申請・配布はお住まいの市町村の担当窓口(子ども福祉課など)

※母子手帳・保険証などお子さまの年齢が確認できるものをお持ちください。

※住民票が茨城県になくても大丈夫です。

## 運転免許証の更新

優良運転者であれば、福島県の住所記載の免許証を茨城県の免許センターでも更新ができます。

### 更新手続きの条件

- 優良講習である
- 誕生日の1ヶ月前までに申請
- 福島県の収入証紙(2,500円分)が必要

### お問合せ

茨城県警察運転免許センター ☎029-293-8811 東茨城郡茨城町長岡3783-3  
休業日/日曜・祝日・年末年始(12月29日～1月3日)

24h運転免許テレホンサービス案内 ☎029-293-8060

### ◎福島県の収入証紙購入方法

現在、福島県収入証紙の売りさばき所は茨城県内にはありません。

#### <郵送による購入申込方法>

以下のものを同封し、現金書留でお申し込みください。

- ①購入する証紙分の現金
  - ②返信用封筒(切手貼付)
  - ③メモ(購入する証紙の額、氏名、連作先を明記したもの)
- ※お申込みをされてからお届けまでにお時間がかかりますので、余裕をもってお申込みください。

郵送先 〒960-8065 福島県福島市杉妻町2-16 福島県庁消費組合  
☎024-522-0565

## 遺産相続

### 贈与税について

孫や子どものために生きているうちに遺産を譲っておこうとすることを“生前贈与”といいます。贈与税に関しては、基礎控除額である年間110万円までなら、年齢に関係なく課税されません。

### 贈与税の早見表

#### A 20歳以上の方の直系尊属から贈与を受けた場合の税率構造 (祖父母から孫へ、両親から子へなど) 平成27年1月1日以降(現行)

基礎控除後の課税価格	税率	控除額
200万円以下	10%	=
400万円以下	15%	10万円
600万円以下	20%	30万円
1,000万円以下	30%	90万円
1,500万円以下	40%	190万円
3,000万円以下	45%	265万円
4,500万円以下	50%	415万円
4,500万円超	55%	640万円

#### B 20歳以上の方の直系尊属からの贈与以外の贈与財産の税率構造 平成27年1月1日以降(現行)

基礎控除・配偶者控除後の課税価格	税率	控除額
200万円以下	10%	=
300万円以下	15%	10万円
400万円以下	20%	25万円
600万円以下	30%	65万円
1,000万円以下	40%	125万円
1,500万円以下	40%	175万円
3,000万円以下	50%	250万円
3,000万円超	55%	400万円

祖父から20歳以上の孫が500万円の贈与を受けた場合。  
(Aの表で計算します。)

#### Aの場合の具体例

基礎控除額110万円を引いた390万円が課税価格になります。  
400万円以下の区分なので税率は15%になります。  
 $390万円 \times 15\% - 10万円$  (控除額) = 48万5千円と計算されます。

### 生前贈与のトラブル

(一例) Kさんが10年以上前から二人の息子の名義で銀行口座を作りその口座に毎年110万円ずつ振り込む形で贈与を行ってきた。ところが、Kさんが亡くなっていざ相続が発生すると、税務署から贈与を否認されてしまった。2,000万円以上の預金がある贈与の対象になってしまった。このように、子ども名義の預金は税務署に否認されてしまいます。子ども名義の預金や子ども名義への株式の書き換えは、安易に考えずに贈与契約書のような形で証拠を残すことが重要です。

#### 贈与契約書とは

生前に被相続人と相続人の間で贈与の意思表示があり、その存在をお互いが知っていたことを、証明できるようなものです。

贈与契約書のひな形  
ホームページ: 相続情報ラボ  
[http://so-labo.com/  
donation-contract-3307](http://so-labo.com/donation-contract-3307)



#### ●銀行の暦年贈与信託を利用するのも選択肢の一つです

贈与契約書の作成や振り込みなどの面倒な贈与の手続きがなく、複数年にわたる贈与などの場合も取引の記録が残りますので安心です。

#### 相続税と贈与税の違い

**相続税** 被相続人の死亡によって相続により生じた財産に課される税金

**贈与税** 個人の贈与により生じた財産に課される税金

下記の表のように相続税と贈与税では、課税金額がかなり違ってきます。贈与税は、相続税逃れがないように考えられた税法で税率が高くなっており注意が必要です。

税率	相続税	
	課税価格	控除額
10%	1,000万円以下	なし
15%	1,000万円超 3,000万円以下	50万円
20%	3,000万円超 5,000万円以下	200万円
30%	5,000万円超 1億円以下	700万円
40%	1億円超 2億円以下	1,700万円
45%	2億円超 3億円以下	2,700万円
50%	3億円超 6億円以下	4,200万円
55%	6億円超	7,200万円



贈与税(特例税率)		贈与税(一般税率)	
課税価格	控除額	課税価格	控除額
200万円以下	なし	200万円以下	なし
200万円超 400万円以下	10万円	200万円超 300万円以下	10万円
400万円超 600万円以下	30万円	300万円超 400万円以下	25万円
600万円超 1,000万円以下	90万円	400万円超 600万円以下	65万円
1,000万円超 1,500万円以下	190万円	600万円超 1,000万円以下	125万円
1,500万円超 3,000万円以下	265万円	1,000万円超 1,500万円以下	175万円
3,000万円超 4,500万円以下	415万円	1,500万円超 3,000万円以下	250万円
4,500万円超	640万円	3,000万円超	400万円

情報提供: 相続バイブル

## 茨城県内市町村の行政サービス

福島県の指定市町村から住民票を移さずに避難している住民の方は、原発避難者特例法に基づき、医療・福祉・教育の行政サービスをうけることができます。

特例事務に関する行政サービスを避難先で受けるためには、避難元である指定市町村に避難場所等の情報を提供していただく必要があります。

※指定市町村は下記の福島県内13市町村になります。

いわき市 田村市 南相馬市 川俣町 広野町 楡葉町 富岡町 大熊町  
双葉町 浪江町 川内村 葛尾村 飯舘村

※茨城県内の市町村では、指定市町村以外の避難元の方でも同じ行政サービスが受けられるものがあります。(詳細はお住まいの市町村にお問い合わせください)

### 避難先で受けられるサービス(抜粋)

#### 医療・福祉関係

- 養護老人ホーム等への入所措置に関すること(老人福祉法)
- 保育所入所に関すること(児童福祉法)
- 予防接種に関すること(予防接種法)
- 児童、特別児童扶養手当に関すること
- 乳幼児、妊産婦等への健康診査、保健指導に関すること(母子保健法)
- 障害者、障害児への介護給付費等の支給決定に関すること(障害者自立支援法)

#### 教育関係

- 児童生徒の就学等に関すること(学校教育法、学校保健安全法)
- 義務教育段階の就学援助に関すること(学校教育法、学校保健安全法)

#### お問い合わせ

避難元の市町村にお問い合わせください。

情報提供: 総務省(HP)



健康のこと



## 健康のこと

### 電話相談

#### こころの相談

ご自身やご家族などのこころや身体、生活の面で気になっていることがあるという方。イライラする、不安になる、眠れない、食欲が落ちたなど気になることなんでもご相談してみてください。茨城県臨床心理士会所属の臨床心理士が相談を受けています。

##### 相談窓口

「こころの相談ダイヤル“ほっとライン・しゃくなげ”」 ☎0296-78-3332

相談日／第2・第4土曜日 13:00～17:00

お問合せ 茨城県精神保健協会 ☎029-241-3352

#### よりそいホットライン

24時間無料で相談ができます。匿名可。

##### 相談窓口

「よりそいホットライン」 ☎0120-279-338（携帯電話・公衆電話からもつながります）

#### ふうあいねっと よろず相談

ふうあいステーション(事務局)にて住居、健康、子育て、就労、生活再建等に関する相談ごとをメール、電話、対面で受け付けています。

##### 相談窓口

「ふうあいねっと よろず相談」 ☎070-3182-4044 相談日／火・水・木 9:30～16:30

メール fuai.soudan@gmail.com

### 内部被ばく検査

ホールボディカウンターによる内部被ばく検査が茨城県内で受診できます。この検査では放射性セシウムなどが体内に取り込まれていないかどうかを確認することができます。

##### 検査場所

東海村産業・情報プラザ

那珂郡東海村舟石川駅東3-1-1

※検査の実施日は概ね毎月1～2回あります。実施日はお問合せください。

※申込みは検査日の3日前(土、日、祝祭日除く)までをお願いします。

##### お問合せ・申込み

福島県県民健康調査課 ☎080-5743-5867 土・日・祝日を除く 9:00～17:00

### 甲状腺エコー検査

震災当時18歳以下だったお子さまは2年に1回甲状腺の検査が茨城県内の4ヶ所の病院で受けられます。

日立	日立総合病院	日立市城南2丁目1-1	☎0294-23-1111
水戸	水府病院	水戸市赤塚1丁目1	☎029-309-5000
つくば	筑波大学付属病院	つくば市天久保2丁目1番地1	☎029-853-3900
鹿嶋	小山記念病院	鹿嶋市厨5-1-2	☎0299-85-1111

##### お問合せ・申込み

福島県立医科大学 放射線医学県民健康管理センター ☎024-549-5130 平日 9:00～17:00

専門のお医者さんに協力してもらい甲状腺エコー検査を行っている団体もあります。検診データはすべて保護者・受診者に説明しながらお渡ししています。5歳以上の方ならどなたでも受診ができます。(震災事故当時18歳以下の方を優先)

※基金へのカンパとして検診お一人につき2,000円程度お願いしています。

##### お問合せ・申込み

◎県北、県央、県南の会場で行います。詳細はお問合せください。

関東子ども健康調査支援基金 <http://www.kantokodomo.info/>

メール ken.oh.kensin@gmail.com FAX.029-274-4529



### 認定NPO法人 いわき放射能市民測定たらちね

福島原発事故による心と身体への健康被害が少しでもなくなるようにと、甲状腺エコー検査だけでなく、食材の放射能測定や土壌放射能測定なども行っています。



検診対象／3歳以上

料金／震災当時18歳以下の方……無料(お誕生日が1992年4月2日以降の方)

19歳以上の成人の方……お一人1,000円

#### 平成29年5月 クリニック新設オープン予定

診療科目(予定)／内科・外科・精神科

段階的に眼科・放射線由来の診療科目を拡充予定。心臓疾患への対応は主に心筋エコー検査を予定しています。血液検査、血球検査、尿検査など基本的な放射線由来に起因する諸症状に対応し、一人ひとりの体調や心配ごとを見逃さず地域で安心して暮らしていけるようサポートしてまいります。

##### お問合せ・申込み

認定NPO法人 いわき放射能市民測定たらちね

☎/FAX.0246-92-2526 HP <http://www.iwakisokuteishitu.com/>

〒971-8162 福島県いわき市小名浜花畑11-3 カネマンビル3F



## 医療機関の案内

### 睡眠時無呼吸症候群の相談

睡眠中に「いびきがひどい」「息がとまっている」などの睡眠時無呼吸症候群(SAS)の心配がある方、受診ができます。

#### お問合せ

茨城県立睡眠医療クリニック ☎029-226-6590

水戸市大工町1-2-3トモス 水戸ビル2階

診療科/内科、心療内科

診療時間/10:00~12:30、14:30~18:00 ※月曜は午後のみ、土曜は午前のみ診療

休診日/木曜・日曜

### 茨城子ども救急電話相談

お子さまが急な病気で心配なとき(すぐに受診させたほうがよいのか、様子を見ても大丈夫なのか)、ご相談ください。看護師のアドバイスを受けることができます。

#### 相談窓口

プッシュ回線の固定電話、携帯電話から 短縮ダイヤル ☎#8000

すべての電話から ☎029-254-9900

受付日時/平日 18:30~翌朝8:00 休日 8:00~翌朝8:00

休業日/日曜・祝日・年末年始(12月29日~1月3日)

### いばらきみんなのがん相談室

茨城県看護協会では、がん相談窓口を開設しています。診療や治療の判断をすることはできませんが、さまざまな相談に専門の相談員が応じてくれます。相談料は無料です。※秘密厳守

#### こんなときにご相談ください

- がんになり、どうしていいかわからない。
- 治療費は？
- 治療や副作用について知りたい。
- 治療中だけど働きたい。

#### 相談窓口

【電話または面談にてご相談ください】

いばらきみんなのがん相談室 ☎029-222-1219

〒310-1134 水戸市緑町3-5-35(茨城県保健衛生会館内)

受付日時/9:00~16:00

休業日/土曜・日曜・祝日・お盆(8月13日~15日)・年末年始(12月29日~1月3日)

茨城県内の病院でもがん相談支援室を開設している病院があります。

<https://hospdb.ganjoho.jp/kyotendb.nsf/xpConsultantMapResult.xsp?p=08>



介護のこと

## 介護のこと

### 介護が必要になったときの手続き ～要介護認定の申請の流れ～

#### 1. 要介護認定の申請

介護が必要になり、介護保険のサービスを利用するにあたっては、要介護認定を市町村に申請し、要介護あるいは要支援の認定を受けてください。

**申請時に必要なもの** ●要介護・要支援認定申請書 ●介護保険被保険者証 ●主治医の意見書  
●印鑑 ●医療保険証(40歳～64歳までの場合)

#### 2. 一次判定

申請を受けると、役所の担当者あるいはケアマネジャーが家庭を訪問し、心身の状態や医療ケアの必要性を聞き取り調査し、場合によっては日常生活動作をチェックします。

**訪問調査での調査項目** ●基本動作・起居動作機能 ●生活機能 ●認知機能(記憶・意思疎通)  
●社会的行動 ●社会生活への適応 ●特別な医療

#### 3. 二次判定

二次判定では、一次判定の結果、主治医の意見書、調査票の特記事項に基づいて、保健・医療・福祉の専門家5名で構成される介護認定審査会によって要介護度が判定されます。

#### 4. 要介護認定の通知

要介護認定の結果は、認定結果通知書と認定結果が記載された保険証の形で、申請から30日以内に申請者本人の住所に通知されます。

#### 5. ケアマネジャーとの契約

要介護認定を受けた要介護者が介護保険のサービスを受けるには、どのようなサービスを受けるかの計画である「ケアプラン」が必要になります。ケアプランは通常、要介護者と契約した居宅介護支援事務所のケアマネジャーが作成します。

情報提供: Homes介護

### 介護・福祉タクシー ～利用するまでの流れ～

車椅子での外出の際便利な、車椅子のまま乗れる介護タクシー・福祉タクシーがあります。

#### 1. 利用予約

利用当日はさけて、余裕をもって予約の電話をしてください。その際下記の事柄をお伝えください。

●利用希望日 ●氏名 ●連絡先 ●同乗希望の有無 ●乗りたい場所 ●行き先 ●復路の利用の有無

#### 2. 配車手配

希望日時に配車が可能かどうかの確認をお願いします。

#### 3. 送迎

乗降時の介助もしてもらえるので、お一人での利用も安心です。

※利用料金は、一般タクシーとほぼ変わらない業者がほとんどです。ただし、予約後のキャンセル料がかかる場合もありますので、ご確認ください。

茨城県 介護タクシー一覧(タウンページ)

[https://itp.ne.jp/ibaraki/genre\\_dir/772/](https://itp.ne.jp/ibaraki/genre_dir/772/)



情報提供: タウンページ

## 子どもの教育のこと



## 子どもの教育のこと

### 福島からの派遣教員

茨城県には、福島県教育委員会から避難児童支援相談員として、お二人の先生が派遣されています。担任の先生や通っている学校を通さずに直接相談ができます。福島県の教育情報も伺うことができます。電話相談・訪問相談可。

#### お問合せ

水戸市 水戸市立緑岡小学校 ☎029-241-1923  
つくば市 つくば市立桜並木学園並木中学校 ☎029-851-7100

### 子育て・教育に関する電話相談

#### 24時間子どもSOSダイヤル

各教育委員会等によって運営されている全国共通ダイヤル。

#### 相談窓口

☎0120-0-78310 (無料)

#### 児童相談所全国共通ダイヤル

児童虐待かなと思ったら…。

#### 相談窓口

☎189

#### 子どもの人権110番

法務局職員又は人権擁護委員による相談窓口。

#### 相談窓口

☎0120-007-110 (無料)  
月～金 8:30～17:15

#### ふくしま24時間子どもSOS

いじめ電話相談。

#### 相談窓口

☎0120-916-024 (無料)

#### ダイヤルSOS

福島県教育センターによる、教育・いじめ・不登校・学校生活不適應などの相談窓口。

子ども、大人も相談できます。

#### 相談窓口

☎0120-453-141 (無料)  
月～金 10:00～17:00



### 子どもホットライン(茨城県内)

子どもホットラインは、18歳までの子ども専用の相談機関です。

#### 相談窓口

☎029-221-8181 (24時間)  
※24時間子供SOSダイヤル ☎0570-0-78310からも接続します。  
FAX029-302-2166 メール kodomo@edu.pref.ibaraki.jp

### 発達が気になる子どもの教育相談

#### 相談窓口

☎0296-78-2777 月～金(祝祭日、年末年始を除く) 9:00～16:30  
茨城県教育センター内(笠間市平町1410)

### 青少年の非行等に関する悩み、犯罪被害などの悩み相談

少年サポートセンター(少年相談コーナー)

#### 相談窓口

- 少年サポートセンター 水戸 ☎029-231-0900
- 少年サポートセンター つくば ☎029-847-0919  
月～金 8:30～17:15(夜間、土日祝日は留守電)
- Eメール keishonen@pref.ibaraki.lg.jp 毎日24時間

### 不登校、心身障害(療育手帳の申請相談)、虐待、非行などの悩み相談

#### 相談窓口

月～金 8:30～17:15

- 茨城県福祉相談センター(中央児童相談所) 水戸市水府町864-16 ☎029-221-4150
- 茨城県福祉相談センター(日立児童分室) 日立市弁天町3-4-7 ☎0294-22-0294
- 茨城県福祉相談センター(鹿行児童分室) 鉾田市鉾田1367-3 ☎0291-33-4119
- 茨城県土浦児童相談所 土浦市下高津3-14-5 ☎029-821-4595
- 茨城県筑西児童相談所 筑西市玉戸1336-16 ☎0296-24-1614



# 茨城の県立高校一覧



※1: 定時制(三部制) ※2: アクティブスクール(全日制課程の単位制高等学校)



## お仕事のこと

### 福島県で仕事を探す

#### いわき市就職応援サイト

いわき市内の事業所情報・求人情報を気軽に検索ができ、雇用に関する情報も簡単に閲覧できます。メールアドレスを登録するといわき市からの雇用情報配信メールや新規求人情報がメール配信されます。学生の方にはいわき市主催の合同説明会の情報も提供します。

##### お問合せ

いわき市役所 産業振興部 商業労政課 ☎0246-22-7478

<https://i-shigoto.com> 「いわき市就職応援サイト」で検索できます。

#### スタンバイ 福島

福島県復興エリアの求人サイト。復興のために何ができるか、その思いを明確に揚げられている企業が福島でがんばっています。福島県の被災12市町村を中心とした企業の求人募集を主にしています。「福島で働きたい」そんな思いが少しでも芽生えたら検索してみてください。

##### お問合せ

(株)ビズリーチ

運営元／経済産業省委託事業福島求人チーム ☎0120-954-065

### 事業を再開したい人への支援

#### 福島相双復興官民合同チーム

原子力災害対策本部長決定に基づき設置された、「福島相双復興官民協議会」が司令塔となって設立した組織で、福島原子力発電所事故に伴い避難指示等の対象地域となった福島県内12市町村において、当時事業を営まれていた事業者の皆様の事業・生業・生活の再建等を支援してくれます。

官民合同チームは、故郷に戻り事業再開を希望される方、既に避難先で事業再開された方、再開に踏み切れず悩まれている方の相談に応じてくれます。

##### 相談・お問合せ

福島相双復興官民合同チーム ☎024-502-1117

受付／9:00～17:00 休業日／土曜・日曜・祝日・年末年始

〒960-8031 福島県福島市栄町6-6 ユニックスビル4階

福島相双復興官民合同チーム

<https://www.fsrt.jp/>



### 茨城県で仕事を探す

#### 茨城県内ハローワーク

ハローワークでは、求職者に対し、公共職業能力開発施設における職業訓練を受けることについてあつせんを行っています。雇用保険制度の窓口となる機関として、雇用保険の適用事業における被保険者の資格の得喪・変更に関する手続、労働者(失業者)に対する失業等給付(求職者給付や教育訓練給付など)の受給手続も行っています。

##### お問合せ

茨城県内の各地域のハローワーク

<http://www.pref.ibaraki.jp/bugai/josei/seishonen/sodan2/pc/ppage521000010.html>

運営主体／厚生労働省茨城労働局 ☎029-277-8294



#### シルバー人材センター

地域ごとに1つずつ設置されている高齢者の自主的な団体で、臨時的・短期的または軽易な業務を請負・委任の形式で行う公益法人です。就職のあつせんはありません。

##### お問合せ

公益社団法人 茨城県シルバー人材センター連合会 ☎029-244-4622

茨城県シルバー人材センター <http://www.ibaraki-silver.jp>



#### ジョブカフェいばらき (いばらき就職・生活総合支援センター)

ジョブカフェいばらきは一カ所で就職に関するすべてをフォローするワンストップサービスです。茨城県内を中心とした求人情報のご紹介や就職・転職に役立つ就活セミナーを開催しています。県内6ヶ所にあります。

<http://www.jobcafe-ibaraki.jp>



##### お問合せ

P18をご参照ください。

#### グッジョブセンターみと

仕事のブランクや経験不足等による不安から、すぐに働くことが困難と思っている方に、相談や仕事の体験を通し、働くことに近づけるお手伝いをしてくれます。センターにはたくさんの情報誌や冊子が置いてあり、お茶やコーヒーを飲みながら読めるコーナーがあります。ご利用はすべて無料です。

##### お問合せ

茨城NPOセンター・コモンズ グッジョブセンターみと

☎029-291-8990 メール [good.job@npocommons.org](mailto:good.job@npocommons.org)

予約受付／平日9:00～17:00 水戸市大工町1-2-3 トモスミとビル4階C-1

相談日◎毎週水曜日 9:00～17:00 活動日◎毎週金曜日 ※就労体験などをします。

## ボランティア活動を探す

ボランティアをはじめたいと思うきっかけは人それぞれ。ボランティアは自分の関心のあるテーマ、自分にできることから始められるとても身近な活動です。

ボランティア活動は、地域や社会をよりよくしていくことに役立つとともに、活動する自分自身も豊かにしてくれる力を持っています。活動を通して、人や社会、自分について新しく気づくことがあったり、知識や技術を学んだりすることもできます。

茨城県内でも、ボランティア活動はさかんです！さまざまな分野で活動力を必要としています。

### お問い合わせ

茨城県社会福祉協議会 ☎029-241-1133

ボランティア活動や募集情報 <http://www.ibaraki-welfare.or.jp/ボランティア情報/>



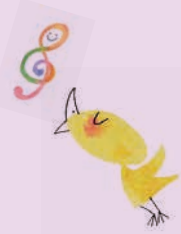
情報提供：全国ボランティア・市民活動振興センター

### ふうあいねっとでもボランティアを募集中です！

空き時間に簡単なお手伝いをしてみませんか？

ふうあいおたよりの送付作業や、イベントの会場設営などのお手伝いをお願いしています。

おしゃべりをしながらわいわい楽しくやりましょう♪



### お問い合わせ

ふうあいねっと事務局 ☎029-233-1370 平日 9:30~13:00

## MEMO

---

---

---

---

---

---

---

---

---

---



## 趣味のこと



## 趣味のこと

### 生涯学習

茨城県生涯学習情報システム 茨城県内の講座やイベント情報が見つかります。  
<https://www.gakusyuu.pref.ibaraki.jp>



お問い合わせ 茨城県水戸生涯学習センター ☎029-228-1313

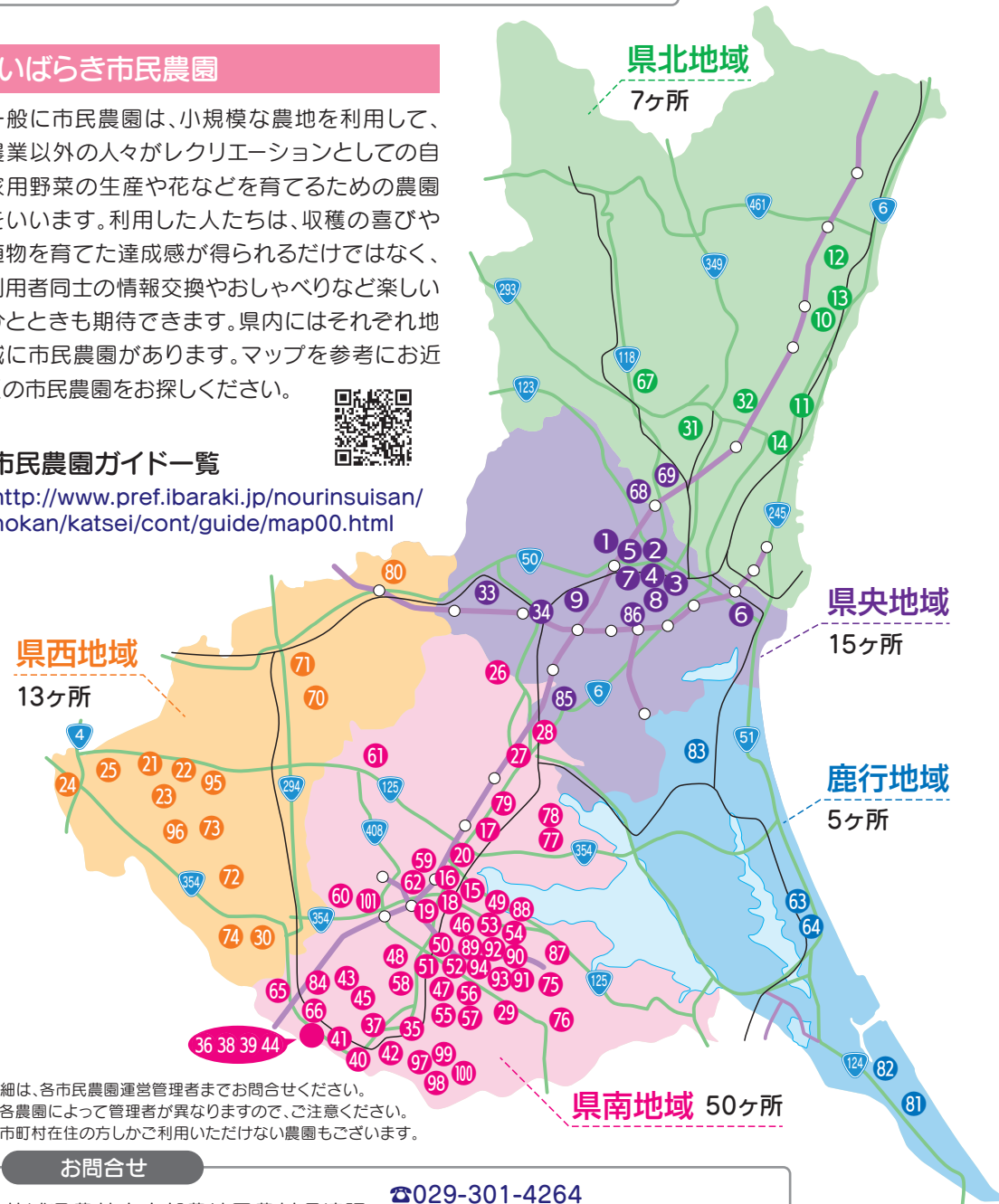
### いばらき市民農園

一般に市民農園は、小規模な農地を利用して、農業以外の人々がレクリエーションとしての自家用野菜の生産や花などを育てるための農園をいいます。利用した人たちは、収穫の喜びや植物を育てた達成感が得られるだけではなく、利用者同士の情報交換やおしゃべりなど楽しいひとときも期待できます。県内にはそれぞれ地域に市民農園があります。マップを参考にお近くの市民農園をお探してください。



#### 市民農園ガイド一覧

<http://www.pref.ibaraki.jp/nourinsuisan/nokan/katsei/cont/guide/map00.html>



詳細は、各市民農園運営管理者までお問合せください。  
※各農園によって管理者が異なりますので、ご注意ください。  
※市町村在住の方しかご利用いただけない農園もございます。

#### お問い合わせ

茨城県農林水産部農地局農村環境課 ☎029-301-4264  
メール [nokan4@pref.ibaraki.lg.jp](mailto:nokan4@pref.ibaraki.lg.jp)

情報提供:茨城のグリーンツーリズム

## 避難先の登録のこと

# 避難されている皆さまへ

移転・引越された後も、被災県と茨城県内の支援情報の受け取りには、「全国避難者支援情報システム」の再登録が必要です。

登録すると避難元と避難先の自治体や民間支援団体からのさまざまな情報、お知らせなどが届きます。

### ご注意ください

※移転先が同じ市内、町内、同じ建物、敷地内でも再登録が必要です。

※原発事故により避難されている方(福島県の13市町村)については住民票を移していなくても原発避難者特例法により避難先自治体から一定の行政サービスを受けられるようになっています。別途、避難住民届を避難元の自治体に届ける必要があります。

**お問合せ** お住まいの市町村にお問い合わせください。

●申請は任意となっています。お住まいの市町村へ申請ください。現在も登録は可能です。「わからない」「窓口が分からない」などの際はお気軽に「ふうあいねっと」までご連絡ください。

**避難されている皆様へのお願い**  
避難先をお知らせください。

避難先の市区町村へ、ご自身の情報をご提供ください。  
避難前にお住まいの県や市区町村から、様々なお知らせをお届けできます。

皆様に大切なお知らせをお届けします。

全国の市区町村にて受付中

**提供していただく情報**  
避難先市区町村へ情報提供  
●氏名 ●生年月日  
●性別  
●避難前の住所  
●避難先(避難所、個人宅等)の情報

東日本大震災等により避難されている皆様

**避難されている皆様を受けられる情報**  
●税や保険料の減免、猶予、期限延長等のお知らせ  
●見舞金等の各種給付のご連絡  
●国民健康保険証の再発行のお知らせ

**全国避難者情報システム**

避難先の市区町村

避難先の都道府県  
市区町村から提供された情報をさらに集約、整理して避難元の市区町村と情報を共有します。

避難前にお住まいの市区町村

総務省  
Ministry of Internal Affairs and Communications

ご協力をお願いいたします。

個人宅等、避難所以外の場所に避難されている方々へもお知らせする必要があるため、お知り合いなどを通じて広くお伝えさせていただくよう、ご協力ください。

都道府県コード	市町村コード
整理番号(a)	

### 【避難先等に関する情報提供書面】

(別紙1)

本枠内のみ記入してください。

① 氏名 (ふりがな)  (漢字)	② 生年月日 明・大・昭・平 年 月 日  ③ 性別 男 ・ 女	④ 避難元市町村における住所(避難前に居住していた住所) 市町村名より下の住所(指定都市の区、町、字等)	市 郡 町 村	県	番号 市町村名より下の住所(指定都市の区、町、字等) (マンション・アパート名及び部屋番号) <small>既に避難先市町村に転入届を行っている場合は「O」を記入</small>	⑤ 避難先(避難所又は個人宅等)の所在地 市町村名より下の住所(特別区の場合) 都 道 府 県	⑥ 避難先の名称(施設名又は個人宅等)	⑦ 当該避難先における滞在開始日	⑧ 当該避難先における滞在終了日(b)	⑨ 行政機関から世帯等を代表して連絡を受けることができる者(連絡先代表者)及び連絡先(c)
							平成 年 月 日	平成 年 月 日	連絡先代表者である、ない (連絡先電話番号)	

#### <記入時の留意事項>

- (a) 避難先市町村において、整理番号を付すこと。
- (b) ⑧については、当該避難所での滞在が終了し、避難先市町村に対し、その旨の情報提供があった場合には、避難先市町村が記入。
- (c) ⑨については、連絡先代表者である場合(一人世帯である場合)には、「ある」に丸をつけ、連絡先電話番号を記入。代表者でない場合は、「ない」に丸をつけ、「一」を記入。

#### 【個人情報の取扱いに関する同意】

私は、東日本大震災等への対応に活用するため、避難先市町村、避難先都道府県、避難元市町村、避難元都道府県、避難元市町村等の関係行政機関へ上記に記した情報を提供することに同意します。

平成 年 月 日 (氏名)

(口頭了解の場合) 確認日時: 平成 年 月 日 (確認者氏名)

## ふうあいねっとのこと



東日本大震災・原発事故の影響により県外から茨城県に避難されている方々の暮らしや交流のサポートをするために2012年5月30日に「ふうあいねっと」が発足しました。福島(Fukushima)のFuと茨城(Ibaraki)のIでふうあいねっとです。福島と茨城をつなぎ、人と人をつないでいければと思います活動しています。

当事者団体や茨城県内のNPO、専門機関(茨城弁護士会、茨城社会福祉協議会、茨城大学、筑波学院大学…)などによって構成されたネットワーク団体です。

### ふうあいねっとの活動内容

- 避難者の方向け情報誌「ふうあいおたより」を定期的に発行
- 福島県との相談・交流・説明会の開催
- 加盟団体主催の交流会、農体験活動
- 親子参加のサマーキャンプ
- よろず相談 など

平成28年度  
福島県県外避難者への相談・交流・説明会事業

発行元・お問合せ先

茨城県内への避難者・支援者ネットワーク  
ふうあいねっと

〒310-0056  
茨城県水戸市文京2-1-1 茨城大学教育学部A413  
TEL.FAX.029-233-1370

E-mail fuai.sta@gmail.com

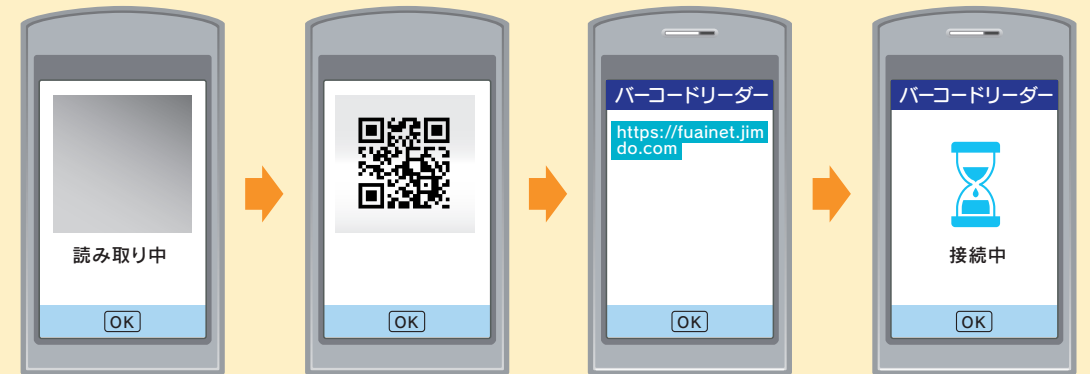
ホームページ <https://fuainet.jimdo.com>

フェイスブック  
<https://www.facebook.com/fuainet/>

印刷／富士オフセット印刷株式会社

## QRコードの読み取り方法

### 携帯電話(フューチャーフォン・ガラケー)の場合



- ①携帯電話のカメラモードを「QRコードリーダー」にセットして起動します。
- ②QRコードを読み取ります。
- ③QRコードに記録されている情報が表示されます。
- ④表示されたアドレスを選択すると、アドレスを一文ずつ入力することなくカンタンにサイトにアクセスできます。

### スマートフォンの場合

お手持ちのスマートフォンにQRコード読み取りアプリなどがなければ、iPhoneは「App Store」から、Androidは「Google play」から「QRコード」や「バーコード」などと検索し、アプリをインストールしてください。

※Androidの場合、国内メーカーのものであれば初めからQRコードリーダーが搭載されている端末もあります。(カメラ機能の中やバーコードリーダーという名称で存在しています。)

アプリのインストールが完了したら…

アプリを開いて、QRコードを写すようにすることで、情報を読み取ることが出来ます。



表示されたURLをクリックして、サイトにアクセスしてください。

ご不明な点は、  
ふうあいねっと事務局まで  
お問い合わせください。

